

PROVOZNÍ ŘÁD

Sběrné středisko odpadů (SSO)

NÁZEV ZAŘÍZENÍ: Sběrné středisko odpadů (SSO)

IČZ: CZM00190

Provozovatel: Technické služby Lipník nad Bečvou, příspěvková organizace

Za Porážkou 1142, 751 31

IČO: 000 97 811

Datum vytvoření: 30.4.2024

Obsah

1.	Základní údaje o zařízení	4
1.1.	Název zařízení: Sběrné středisko odpadů.....	4
1.2.	Identifikační údaje vlastníka a provozovatele zařízení.....	4
1.3.	Jména vedoucích pracovníků	4
1.4.	Významná telefonní čísla.....	4
1.5.	Příslušné kontrolní orgány.....	5
1.6.	Adresa a údaje o pozemcích, na nichž je zařízení umístěno	5
1.7.	Údaje o posledním rozhodnutí podle stavebního zákona vztahujícím se k zařízení vydaném před předložením provozního řádu krajskému úřadu, alespoň označení stavebního úřadu, č.j., datum vydání	5
1.8.	Základní kapacitní údaje zařízení.....	6
1.9.	Časové omezené platnosti tohoto provozního řádu	6
2.	Charakter a účel zařízení	6
2.1.	Účel, k němuž je zařízení určeno a technologie v zařízení	6
2.2.	Činnosti v zařízení.....	7
2.3.	Způsob nakládání s odpady v zařízení	7
2.4.	Přehled druhů odpadů, pro které je zařízení určeno	7
2.5.	Zpětný odběr výrobků s ukončenou životností	9
2.6.	Vymezení věcí a materiálů, které vstupují do zařízení a nejsou odpady.....	9
3.	Stručný popis zařízení.....	9
3.1.	Popis technického a technologického vybavení zařízení – soustředovací a manipulační prostředky	9
3.2.	Zařízení určené pro převážení odpadů do zařízení.....	9
3.3.	Situační náčrt provozovny s vyznačením hranice a míst charakteristických pro provoz zařízení.....	10
4.	Technologie a obsluha zařízení	10
4.1.	Povinnosti obsluhy zařízení při všech technologických operacích v zařízení.....	10
4.2.	Postup při převážení odpadů	10
5.	Monitorování provozu zařízení	11
6.	Organizační zajištění provozu zařízení	12
7.	Vedení evidence odpadů.....	13
7.1.	Evidence při převážení odpadů do zařízení	13
7.2.	Vedení průběžné evidence odpadů.....	13
7.3.	Hlášení o roční produkci odpadů a nakládání s odpady, tzv. „roční hlášení“	14
7.4.	Ohlašování údajů o zařízení, o činnosti zařízení, o zahájení, přerušování, obnovení či ukončení činnosti zařízení.....	14

8.	Opatření k omezení negativních vlivů zařízení a opatření pro případ havárie	14
8.1.	Způsob zajištění minimalizace vlivů zařízení na okolní prostředí a zdraví lidí.....	14
8.2.	Způsob ochrany horninového prostředí v místech nakládání s odpady	15
8.3.	Opatření pro případ havárie.....	15
8.4.	Opatření pro ukončení provozu zařízení k nakládání s odpady a způsob jeho zabezpečení, který zajistí, že zařízení nebude po ukončení provozu ohrožovat zdraví lidí a životního prostředí..	15
9.	Bezpečnost provozu a ochrana životního prostředí a zdraví lidí.....	16
10.	Další informace.....	17
10.1.	Podrobná kvalitativní charakteristika odpadů umožňující jejich přijetí do zařízení.....	17
10.2.	Popis využitelných materiálů a energie získávaných v zařízení z odpadů a jejich množství ve vztahu k přijímaným odpadům	17
10.3.	Údaje o energetické náročnosti zařízení v přepočtu na hmotnostní jednotku přijímaných odpadů	17
10.4.	Výčet odpadů, odpadních vod a emisí do ovzduší vystupujících ze zařízení včetně hmotnostního toku emisí do ovzduší a objemu vypouštěných odpadních vod ve vztahu k hmotnosti přijímaných odpadů.....	17
	Přílohy.....	18
	Příloha č. 1 – situační plán SSO.....	18
	Příloha č. 2 – situační plán ukládání odpadu dle projektu	19
	Příloha č. 3 – Provozní deník zařízení	20

1. Základní údaje o zařízení

1.1. Název zařízení: Sběrné středisko odpadů

Identifikační číslo zařízení: CZM00190

1.2. Identifikační údaje vlastníka a provozovatele zařízení

Vlastník a provozovatel zařízení: Technické služby Lipník nad Bečvou, příspěvková organizace
Za Porážkou 1142
751 31, Lipník nad Bečvou

IČO: 000 97 811

DIČ: CZ00097811

Statutární orgán:

Ředitel: Ing. Václav Zatloukal, tel.: +420 581 773 756

1.3. Jména vedoucích pracovníků

Ředitel: Ing. Václav Zatloukal, tel.: +420 581 773 756

Osoba odpovědná za nakládání s odpady: Jana Slavotínková, tel.: +420 704 610 770

Kontakt na pracovníka obsluhy zařízení: +420 704 610 733

1.4. Významná telefonní čísla

Organizace	Kontakt v pracovní době	Kontakt mimo pracovní dobu
Policie ČR – Lipník nad Bečvou, Novosady 13, Lipník nad Bečvou	581 773 808	158
Hasiči Lipník n. B., Mánesova 1347, Lipník nad Bečvou	581 773 241	150
Záchranná zdravotnická služba	155	155
Tísňová linka	112	112

1.5. Příslušné kontrolní orgány

Kontakty na příslušné kontrolní orgány v místě sídla organizace:

Organizace	Kontakt v pracovní době	Kontakt mimo pracovní dobu
MěÚ Lipník n. B., náměstí TGM 89, Lipník nad Bečvou	581 722 346	725 132 527
Krajský úřad Olomouckého kraje, Jeremenkova 40a, Olomouc	585 508 401	
Krajská hygienická stanice, Wolkerova 6, Olomouc	585 719 111	
Česká inspekce životního prostředí Olomouc, Tovární 41, Olomouc	585 523 405	
Městská policie Lipník nad Bečvou, nám. TGM 89 Lipník nad Bečvou	581 722 156	720 511 970
VaK Přerov, a.s., Šířava 482/21, Přerov	581 299 111	800 167 427

1.6. Adresa a údaje o pozemcích, na nichž je zařízení umístěno

Zařízení se nachází na pozemcích parc. č. 4048 ost. p., st. 1471/1, st. 1471/2, 2362 ost. pl., 353/5 ost.pl. v katastrálním území Lipník nad Bečvou, v ulici Svatopluka Čecha 1422.

GPS souřadnice zařízení: 49.5291039N, 17.5787069E

1.7. Údaje o posledním rozhodnutí podle stavebního zákona vztahujícím se k zařízení vydaném před předložením provozního řádu krajskému úřadu, alespoň označení stavebního úřadu, č.j., datum vydání

Parc. č.	Údaj o posledním rozhodnutí
1471/1	MU/24120/2014/, 3.12.2014, MěÚ Lipník nad Bečvou
1471/2	MU/24120/2014/, 3.12.2014, MěÚ Lipník nad Bečvou
4048	MU/24120/2014/, 3.12.2014, MěÚ Lipník nad Bečvou
353/5	MU/24120/2014/, 3.12.2014, MěÚ Lipník nad Bečvou
2362	MU/24120/2014/, 3.12.2014, MěÚ Lipník nad Bečvou

1.8. Základní kapacitní údaje zařízení

Kapacity zařízení pro nakládání s odpady – ostatní odpady	
Roční projektovaná kapacita zařízení	400 tun
Roční projektovaná zpracovatelská kapacita	390 tun
Roční projektovaná zpracovatelská kapacita povolené činnosti (technologie)	390 tun
Projektovaná denní zpracovatelská kapacita	35 tun
Maximální okamžitá kapacita zařízení	35 tun

Kapacity zařízení pro nakládání s odpady – nebezpečné odpady	
Roční projektovaná kapacita zařízení	40 tun
Maximální okamžitá kapacita zařízení	5 tun

U nebezpečných odpadů nebude v zařízení pro nakládání s odpady docházet ke zpracování.

1.9. Časové omezené platnosti tohoto provozního řádu

Platnost provozního řádu je dána platností rozhodnutí příslušného krajského úřadu, kterým je uděleno povolení k provozu tohoto zařízení.

2. Charakter a účel zařízení

2.1. Účel, k němuž je zařízení určeno a technologie v zařízení

„SBĚRNÉ STŘEDISKO ODPADŮ “ (dále jen „SSO“), zde jsou od občanů a podnikatelských subjektů vybírány a krátkodobě shromažďovány zvolené druhy odpadů kategorie O a N. ODPADY, které budou schopny recyklace, budou předávány k využití oprávněným osobám, ostatní předávány ke zpracování či odstranění způsobem odpovídajícím platné legislativě (odvoz na řízenou skládku, spalovnu atp.). Součástí SSO je zastřešená hala s betonovou podlahou pro shromažďování recyklovatelného odpadu, kde je umístěn pásový dopravník a dvoukomorový lis. Součástí haly je uzamykatelný sklad nebezpečných odpadů. V prostoru mezi halou a vstupní branou je zastřešený prostor, kde jsou umístěny kontejnery na jednotlivé druhy odpadu kategorie O a nájezdová váha propojena s počítačovou PC

jednotkou pro vedení evidence (buňka pro obsluhu včetně sociálního zázemí). Areál SSO je uzamykatelný a oplocením znemožňuje přístup nepovolaným osobám. Součástí základních údajů je situační plán SSO (příloha 9. výkresy).

2.2. Činnosti v zařízení

Činnosti:

11.1.0 Sběr odpadů, kromě vozidel s ukončenou životností a elektrozařízení podle zákona o výrobcích s ukončenou životností

3.3.0 Balení, paketaže, dělení, lisování a neoddělené soustředování odpadu na základě povolení

3.4.0 Třídění, dotřídění odpadu

2.3. Způsob nakládání s odpady v zařízení

Způsob nakládání s odpady v zařízení:

Činnost	Způsob nakládání
11.1.0	-
3.3.0	R12a
3.4.0	R12a, R12b, R12c, R12d

2.4. Přehled druhů odpadů, pro které je zařízení určeno

Přehled druhů odpadů a jejich zatřídění:

Katalogové číslo	Kategorie	Název odpadu podle katalogu odpadů	Činnost
15 01 01	O	Papírové a lepenkové obaly	3.3.0, 3.4.0, 11.1.0
15 01 02	O	Plastové obaly	3.3.0, 3.4.0, 11.1.0
15 01 02	O/N	Plastové obaly	11.1.0
15 01 04	O	Kovové obaly	3.3.0, 3.4.0, 11.1.0
15 01 04	O/N	Kovové obaly	11.1.0
15 01 05	O	Kompozitní obaly	3.3.0, 3.4.0, 11.1.0
15 01 07	O	Skleněné obaly	3.3.0, 3.4.0, 11.1.0
15 01 07	O/N	Skleněné obaly	11.1.0
15 02 02	N	Absorpční činidla, filtrační materiály	11.1.0
16 01 13	N	Brzdové kapaliny	11.1.0
17 01 01	O	Beton	11.1.0
17 01 02	O	Cihly	11.1.0
16 01 03	O	Pneumatiky	11.1.0
17 01 01	O	Beton	11.1.0
17 01 02	O	Cihly	11.1.0

17 01 07	O	Směsi nebo oddělené frakce betonu, cihel, tašek a keramických výrobků neuvedené pod číslem 17 01 06	11.1.0
17 03 01	N	Asfaltové směsi obsahující dehet	11.1.0
17 04 05	O	Železo a ocel	3.3.0, 3.4.0, 11.1.0
17 04 11	O	Kabely neuvedené pod číslem 17 04 10	3.3.0, 3.4.0, 11.1.0
17 05 04	O	Zemina a kamení neuvedené pod číslem 17 05 03	11.1.0
17 06 01	N	Izolační materiály z obsahem azbestu	11.1.0
17 06 03	N	Jiné izolační materiály, které jsou nebo obsahují nebezpečné látky	11.1.0
17 06 04	O	Izolační materiály neuvedené pod čísly 17 06 01 a 17 06 03	11.1.0
17 06 04 01	O	Izolační materiály na bázi polystyrenu s obsahem POPs vyžadující specifický způsob nakládání s ohledem na nařízení POPs	11.1.0
17 06 04 02	O	Izolační materiály na bázi polystyrenu	11.1.0
17 06 05	N	Stavební materiály obsahující azbest	11.1.0
17 09 04	O	Směsné stavební a demoliční odpady neuvedené pod čísly 17 09 01, 17 09 02 a 17 09 03	11.1.0
20 01 01	O	Papír a lepenka	3.3.0, 3.4.0, 11.1.0
20 01 01 01	O	Kompozitní a nápojové kartony	3.3.0, 3.4.0, 11.1.0
20 01 02	O	Sklo	3.3.0, 3.4.0, 11.1.0
20 01 11	O	Textilní materiály	3.3.0, 3.4.0, 11.1.0
20 01 13	N	Rozpouštědla	11.1.0
20 01 14	N	Kyseliny	11.1.0
20 01 15	N	Zásady	11.1.0
20 01 17	N	Fotochemikálie	11.1.0
20 01 19	N	Pesticidy	11.1.0
20 01 21	N	Zářivky a jiný odpad obsahující rtuť	11.1.0
20 01 23	N	Vyřazená zařízení obsahující chlorofluoruhlodíky	11.1.0
20 01 25	O	Jedlý olej a tuk	11.1.0
20 01 26	N	Olej a tuk neuvedený pod číslem 20 01 25	11.1.0
20 01 27	N	Barvy, tiskařské barvy a lepidla a pryskyřice	11.1.0
20 01 29	N	Detergenty obsahující nebezpečné látky	11.1.0
20 01 30	N	Detergenty neuvedené pod číslem 20 01 29	11.1.0
20 01 31	N	Nepoužitá sytostatika	11.1.0
20 01 38	O	Dřevo neuvedené pod číslem 20 01 37	3.3.0, 3.4.0, 11.1.0
20 01 39	O	Plasty	3.3.0, 3.4.0, 11.1.0
20 01 40	O	Kovy	3.3.0, 3.4.0, 11.1.0
20 01 40 01	O	Měď, bronz, mosaz	3.3.0, 3.4.0, 11.1.0
20 01 40 02	O	Hliník	3.3.0, 3.4.0, 11.1.0
20 01 40 03	O	Olovo	3.4.0, 11.1.0.3.0
20 01 40 04	O	Zinek	3.3.0, 3.4.0, 11.1.0
20 01 40 05	O	Železo a ocel	3.3.0, 3.4.0, 11.1.0
20 01 40 06	O	Cín	3.3.0, 3.4.0, 11.1.0
20 02 01	O	Biologicky rozložitelný odpad	11.1.0
20 02 03	O	Jiný biologicky nerozložitelný odpad	11.1.0

20 03 01	O	Směsný komunální odpad	11.1.0
20 03 01 01	O	Odděleně soustředovaný popel z domácností	11.1.0
20 03 07	O	Objemný odpad	3.3.0, 3.4.0, 11.1.0

2.5. Zpětný odběr výrobků s ukončenou životností

Zařízení slouží ke zpětnému odběru výrobků s ukončenou životností. V rámci zpětného odběru jsou sbírány výrobky s ukončenou životností na základě smluv s kolektivními systémy (elektrozařízení, baterie, akumulátory a pneumatiky).

2.6. Vymezení věcí a materiálů, které vstupují do zařízení a nejsou odpady

Kromě pohonných hmot a náplní nutných pro provoz mechanických prostředků nejsou do zařízení přijímány jiné věci ani materiály.

3. Stručný popis zařízení

3.1. Popis technického a technologického vybavení zařízení – soustředovací a manipulační prostředky

Součástí areálu SSO je zastřešená hala s betonovou podlahou pro shromažďování recyklovatelného odpadu, s pásovým dopravníkem a dvoukomorovým lisem. Součástí haly je uzamykatelný sklad nebezpečných odpadů. V prostoru mezi halou a vstupní branou je zastřešený prostor, kde jsou umístěny kontejnery na jednotlivé druhy odpadu kategorie O a nájezdová váha propojena s PC jednotkou pro vedení evidence. Buňka pro obsluhu včetně sociálního zázemí. Areál SSO je oplocený a uzamykatelný, střežený kamerovým systémem. Součástí základních údajů je situační plán SSO.

3.2. Zařízení určené pro přejímku odpadů do zařízení

V zařízení je umístěna mostní váha (typ PROFÍ UNIVERSAL, výr. č. 245/2015) propojená s PC pro zjišťování hmotnosti přijímaného odpadu a zapsání do evidence.

3.3. Situační náskres provozovny s vyznačením hranice a míst charakteristických pro provoz zařízení

Situační plán provozovny s vyznačením s požadovanými údaji jsou přiloženy v příloze č. 1 tohoto provozního řádu

4. Technologie a obsluha zařízení

4.1. Povinnosti obsluhy zařízení při všech technologických operacích v zařízení

Technologie provozu „SSO“ spočívá v ukládání jednotlivých druhů odpadů do určených shromažďovacích prostředků – kontejnerů a nádob. Zastřešená hala s betonovou podlahou je určena pro shromažďování a lisování recyklovatelného odpadu kategorie O – papír, plasty, tetrapaky. Součástí haly je pásový dopravník a dvoukomorový lis, rampa pro nakládání lisovaného odpadu a uzamykatelný sklad nebezpečných odpadů.

V prostoru mezi halou a vstupní branou je zastřešený prostor se zpevněnou plochou, kde jsou umístěny velkoobjemové kontejnery na jednotlivé druhy odpadu kategorie O (pneumatiky, textilní materiály, objemný odpad, biologicky rozložitelný odpad, dřevo, kovy a ostatní odpady dle druhů přijímaných odpadů...).

Nebezpečný odpad je ukládán v uzamykatelném skladu s betonovou podlahou vybaveném shromažďovacími prostředky na nebezpečné odpady s příslušným označením pro jednotlivé druhy odpadů dle vyhlášky o podrobnostech nakládání s odpady (štítky, identifikační listy). Odpad do nich umístěný bude chráněn před nežádoucím znehodnocením, zneužitím, odcizením nebo únikem ohrožujícím životní prostředí.

4.2. Postup při převzetí odpadu

a) Při převzetí odpadu do zařízení pracovník obsluhy provádí tyto úkony:

1. Provede vizuální kontrolu odpadu za účelem zjištění, že odpad může být do zařízení přijat;
2. zkontroluje, že jednotlivé druhy odpadů jsou na svých sběrných nádobách či obalech řádně označeny;
3. zaznamenává údaje o odpadu (druh a hmotnost) a o předávající osobě;
4. v případě přijetí odpadu od nepodnikající fyzické osoby odpad zařadí podle druhu a kategorie;
5. osobě, od které byl odpad do zařízení přijat, vystaví a předá potvrzení o množství, druhu a kategorii přijatého odpadu, včetně uvedení identifikačního čísla zařízení;
6. v případě převzetí odpadu od nepodnikajících fyzických osob zaznamenává název obce a identifikační číslo základní územní jednotky, na jejímž území předávaný odpad vznikl.

V případě, že odpad do zařízení být přijat nemůže, pracovník obsluhy zařízení jej přijmout odmítne, o čemž učiní záznam do provozního deníku.

b) Vedení provozního deníku

V rámci vedení provozního deníku jsou do něj činěny tyto záznamy:

- Datum;
- jméno pracovníka obsluhy zařízení;
- záznamy o případných havarijních událostech jednotlivých vozidel a popis způsobu jejich řešení (dopravní havárie, požár dopravního prostředku, únik odpadů či provozních kapalin z dopravních prostředků velkého rozsahu, který musel být řešen hasiči a policií);
- záznamy o kontrolách zařízení provedených kontrolními orgány státní správy;
- záznamy o školeních pracovníků zařízení;
- záznamy o odmítnutí přijetí odpadu do zařízení;
- údaje o druhu a množství přijímaných odpadů;
- informace o pravidelných periodických prohlídkách a monitoringu.

Záznamy do provozního deníku provádí odpovědný pracovník zařízení, který je též za vedení provozního deníku zodpovědný. Provozní deník je veden v souladu s přílohou č. 2 k vyhlášce č. 273/2021 Sb., o podrobnostech nakládání s odpady. V provozním deníku musí být dohledatelné všechny výše uvedené údaje za poslední 3 roky provozu zařízení. Některé záznamy mohou být vedeny formou doprovodné dokumentace (např. výkazy o spotřebě paliv).

c) Nakládání s odpadem

Značení odpadu

Odpady kategorie „ostatní“ jsou na přepravních nádobách či obalech označeny cedulí s číselným kódem a názvem druhu odpadu a označením kategorie „O“.

Odpady kategorie „nebezpečné“ jsou označovány prostředky pro nebezpečné odpady, které se označují písemně názvem odpadu, jeho katalogovým číslem a dále kódem a názvem nebezpečné vlastnosti, nápisem „nebezpečný odpad“ a výstražným grafickým symbolem pro nebezpečnou vlastnost. Označení kódem a názvem nebezpečné vlastnosti, nápisem „nebezpečný odpad“ a výstražným grafickým symbolem se uvádí na štítku nebezpečného odpadu, dále je provozovatel zařízení povinen zpracovat identifikační list nebezpečného odpadu (ILNO) a místa nakládání s nebezpečným odpadem tímto listem vybavit v souladu s vyhláškou č. 273/2021 Sb. o podrobnostech nakládání s odpady. Štítek s názvem odpadu a jeho katalogové číslo musí být při běžném nakládání viditelné pro osobu nakládající s nebezpečnými odpady. Název odpadu a jeho katalogové číslo mohou být součástí štítku, v takovém případě musí být uvedeny stejnou velikostí písma jako nápis „nebezpečný odpad“. Část štítku s názvem odpadu a jeho katalogovým číslem se nezapočítává do minimálních rozměrů štítku podle přílohy vyhlášky o podrobnostech nakládání s odpady.

5. Monitorování provozu zařízení

V areálu objektu SSO nevzniká povinnost na měření hlukových emisí, sledování množství a kvality emisí do ovzduší, sledování množství a kvality odpadních, podzemních a povrchových vod. Mimo to jsou rámci monitoringu případných negativních vlivů provozu zařízení na okolí a pracovní prostředí je průběžně sledováno a zajišťováno:

- Dobrý technický stav vybavení;
- neporušenost a vhodnost sběrných nádob a obalů;

- kontrolu provozu zařízení provádí odpovědný pracovník zařízení;
- o provedených kontrolách v rámci monitoringu zařízení se provádějí zápisy do provozního deníku;

6. Organizační zajištění provozu zařízení

Obsluhu shromažďovacího místa zabezpečuje jeden pracovník, proškolený bezpečnostním technikem podniku. Školení je prováděno 1x ročně. Odpovědný pracovník je prokazatelně seznamován s novými legislativními úpravami, a to jak v oblasti bezpečnosti a hygieny práce, tak v oblasti odpadového hospodářství.

Obsluha zařízení zabezpečí při převímce odpadů následující činnosti:

- vizuální kontrolu každé dodávky odpadu,
- namátkovou kontrolu odpadu k ověření shody odpadu s informacemi poskytnutými dodavatelem odpadu,
- zaznamenání kódu druhu odpadu, kategorii, hmotnosti odpadu, data dodávky, totožnosti dodavatele odpadu, včetně identifikačního čísla zařízení u oprávněných osob, která provádí jeho shromažďování nebo svoz, včetně identifikačního čísla zařízení, při dodávkách nebezpečného odpadu i údaje o nebezpečných vlastnostech,
- zaznamenávání údajů o vlastnostech odpadu nezbytné pro zajištění, zda je možné v příslušném zařízení s daným odpadem nakládat, včetně protokolů o zkouškách a k nim příslušné protokoly o odběru vzorků, pokud to vyplývá ze souhlasu k provozování zařízení nebo z jeho provozního řádu, a jejich uchování po dobu 5 let,
- vydání písemného potvrzení o každé dodávce odpadu přijatého do zařízení, včetně identifikačního čísla tohoto zařízení.

Dodavatel odpadu poskytne osobě oprávněné k provozování příslušného zařízení k nakládání s Odpady v případě jednorázové nebo první z řady dodávek následující písemné informace:

- Název, adresu sídla, IČO, bylo-li přiděleno, jméno a příjmení dodavatele odpadu,
- další údaje o vlastnostech odpadu nezbytné pro zjištění, zda je možné v příslušném zařízení s daným odpadem nakládat.

Provozní doba „SSO“ je stanovena takto:

Pracovní dny: 9.00 -11.30 12.00 - 17.00 hod.
Sobota: 8.00 - 12.00 hod. (sudý týden)

Zařízení je vybaveno informační tabulí čitelnou z volně přístupného prostranství před zařízením, na níž jsou uvedeny následující informace:

- název zařízení,
- identifikační číslo zařízení,
- druhy odpadů nebo skupiny a podskupiny odpadů podle Katalogu odpadů, které mohou být přijaty do zařízení,

- obchodní firmu nebo název, právní formu a sídlo provozovatele zařízení, včetně jmen, příjmení osob, které za právnickou osobu jednají, a jejich telefonní čísla, popřípadě jména a příjmení, obchodní firmu, sídlo a telefonní číslo, je-li provozovatel zařízení podnikající fyzickou osobou,
- provozní doba zařízení, během níž probíhá příjem odpadů do zařízení nebo výdej odpadů nebo výrobků ze zařízení.

7. Vedení evidence odpadů

7.1. Evidence při převímce odpadů do zařízení

Při převímce odpadů do zařízení pracovník obsluhy provádí tyto úkony:

1. Provede vizuální kontrolu odpadu za účelem zjištění, že odpad může být do zařízení přijat;
2. zkontroluje, že jednotlivé druhy odpadů jsou na svých sběrných nádobách či obalech řádně označeny;
3. zaznamenává údaje o odpadu (druh a hmotnost) a o předávající osobě (občan či původce);
4. v případě přijetí odpadu od nepodnikající fyzické osoby odpad zařadí podle druhu a kategorie;
5. osobě, od které byl odpad do zařízení přijat, vystaví a předá potvrzení o množství, druhu a kategorii přijatého odpadu, včetně uvedení identifikačního čísla zařízení;
6. v případě převzetí odpadů od nepodnikajících fyzických osob zaznamenává název obce a identifikační číslo základní územní jednotky, na jejímž území předávaný odpad vznikl;

V případě, že odpad do zařízení být přijat nemůže, pracovník obsluhy zařízení jej přijmout odmítne, o čemž učiní záznam do provozního deníku.

7.2. Vedení průběžné evidence odpadů

Průběžná evidence odpadů je vedena ve smyslu ustanovení § 94 zákona o odpadech a ve smyslu ustanovení § 26 vyhlášky č. 273/2021 Sb., o podrobnostech nakládání s odpady ve spojení s listem 2 přílohy č. 13 k této vyhlášce dle aktuální znění.

Průběžná evidence je vedena:

- za každý druh odpadu
 - za odpady vlastní i převzaté
 - při každém naplnění prostředku pro soustředování odpadu
 - při každém převzetí odpadu
 - při každém předání odpadu jiné oprávněné osobě či obchodníkovi
- s uvedením:
- datum a číslo zápisu do evidence
 - identifikační údaje původce, obchodníka nebo oprávněné osoby (název, adresa, IČO)
 - katalogové číslo odpadu + kategorie odpadu
 - množství odpadu
 - kód způsobu nakládání s odpadem
 - jméno a příjmení osoby odpovědné za vedení průběžné evidence

Vždy na konci kalendářního roku se v rámci průběžné evidence zaznamenávají zůstatky odpadů k 31. prosinci aktuálního roku.

Veškeré podklady pro průběžnou evidenci jsou v zařízení uchovávány po dobu 5 let od provedení záznamu do evidence.

V letech 2021 až 2024 se průběžná evidence vede za tento rok podle požadavků vyhlášky č. 383/2001 Sb., ve znění účinném přede dnem nabytí účinnosti zákona č. 541/2020 Sb.

7.3. Hlášení o roční produkci odpadů a nakládání s odpady, tzv. „roční hlášení“

Provozovatel zařízení vždy do 28. února následujícího roku podává hlášení souhrnných údajů z průběžné evidence za uplynulý kalendářní rok (podle listů 1 a 2 přílohy č. 13 vyhlášky č. 273/2021 Sb.), a to k Ministerstvu životního prostředí prostřednictvím integrovaného systému plnění ohlašovacích povinností (ISPOP) v oblasti životního prostředí nebo prostřednictvím datové schránky MŽP určené k plnění této ohlašovací povinnosti.

V případě přijetí komunálních odpadů od nepodnikajících fyzických osob provozovatel zařízení vede evidenci údajů o obci, na jejímž území předáváný odpad vznikl (alespoň název obce a identifikační číslo základní územní jednotky). Této obci pak vždy do 15. ledna oznámí druh a množství převzatého odpadu za předchozí kalendářní rok. V letech 2021 až 2024 se roční hlášení za tento rok podává podle požadavků vyhlášky č. 383/2001 Sb., ve znění účinném přede dnem nabytí účinnosti zákona č. 541/2020 Sb., o odpadech.

7.4. Ohlašování údajů o zařízení, o činnosti zařízení, o zahájení, přerušení, obnovení či ukončení činnosti zařízení.

O zahájení a obnovení provozu zařízení nebo činnosti podává provozovatel zařízení hlášení podle přílohy č. 15 vyhlášky č. 273/2021 Sb., o podrobnostech nakládání s odpady, příslušnému Krajskému úřadu podle místa zařízení před jejich zahájením či obnovením. Formulář se podává elektronicky přes portál ISPOP.

O přerušení nebo ukončení provozu zařízení nebo činnosti podává provozovatel zařízení hlášení podle přílohy č. 15 vyhlášky č. 273/2021 Sb., o podrobnostech nakládání s odpady, příslušnému Krajskému úřadu podle místa zařízení do 15 dnů ode dne, kdy tato skutečnost nastala. Formulář se podává elektronicky přes portál ISPOP.

8. Opatření k omezení negativních vlivů zařízení a opatření pro případ havárie

8.1. Způsob zajištění minimalizace vlivů zařízení na okolní prostředí a zdraví lidí

Obsluha SSO je povinna na začátku každé směny vizuálně zkontrolovat sklad nebezpečného odpadu, zda se nevyskytují úkapy, případně viditelné poškození nádob na ukládání odpadu. V případě poškození

provede zápis do provozního deníku SSO a zajistí nápravu. Dále obsluha SSO zkontroluje záznam kamery, zda nedošlo k vniknutí cizích osob, případně krádeži.

Pro zajištění dostatečné kontroly obsluhy nad pohybem osob a odpadu v areálu SSO je prostor zajištěn pomocí venkovní kamery s monitorem a nahrávací smyčkou.

8.2. Způsob ochrany horninového prostředí v místech nakládání s odpady

S odpady je manipulováno na zpevněných nebo zhutněných plochách. Dojde-li z důvodu netěsnosti obalů či jejich poškození k úniku přepravovaných odpadů, zahájí odpovědný pracovník zařízení SSO bezodkladně práce na jejich odstranění. Asanační práce se soustředí na zastavení úniku a zabránění šíření přepravovaných odpadů do okolí.

8.3. Opatření pro případ havárie

Havárie může nastat v těchto případech:

- Porušení těsnosti shromažďovacích prostředků;
- únik nebo rozlití při manipulaci a odvozu.

Postup v případě havárie:

- Zabránit vniku závadných látek do kanalizace;
- kapalný podíl zasypat sorbentem (vapex, piliny, fibroil);
- pevné části sesbírat a zamést a uložit do nepropustné nádoby;
- při poruše těsnosti nádoby vyčerpát její obsah do neporušené nádoby;
- havárii je nutno hlásit vodohospodářskému orgánu.

8.4. Opatření pro ukončení provozu zařízení k nakládání s odpady a způsob jeho zabezpečení, který zajistí, že zařízení nebude po ukončení provozu ohrožovat zdraví lidí a životního prostředí

Provoz SSO zařízení bude ukončen v souladu s platnými zákonem o odpadech a příslušnými právními předpisy v platném znění.

Ukončení provozu zařízení je provozovatel zařízení povinen ohlásit do 15 dnů ode dne, kdy tato skutečnost nastala. Přes integrovaný systém plnění ohlašovacích povinností a příslušný formulář dle přílohy č. 15 vyhlášky č.273/2021 Sb. o podrobnostech nakládání s odpady.

Provozovatel zařízení je povinen před ukončením provozu zařízení nebo v případě zrušení povolení provozu zařízení podle § 25 odst. 1 nebo 2 zákona č. 541/2020 Sb. o odpadech do 60 dnů ode dne nabytí právní moci rozhodnutí krajského úřadu o zrušení povolení provozu předat odpady soustředěné v zařízení do jiného zařízení určeného pro nakládání s odpady. Do uplynutí lhůty podle věty první se nejedná o nezákonně soustředěný odpad.

9. Bezpečnost provozu a ochrana životního prostředí a zdraví lidí

Shromažďované odpady tekutého skupenství jsou charakteristické biologickým účinkem na člověka. Dráždí a odmašťuje pokožku, při přímém styku mohou vznikat kožní onemocnění, poleptání a delší styk s ropnými produkty může vést až k alergii. Při manipulaci s těmito látkami je nutno dodržovat veškeré platné hygienické a bezpečnostní předpisy. Při nakládání s odpady je zakázáno jíst, pít a kouřit. Není dovoleno svévolně manipulovat s odpady v rozporu s požadavky provozního řádu, provádět jakékoliv práce, které jsou v rozporu s bezpečnostními předpisy. Obsluha zařízení je 1x za rok poučena o bezpečnosti práce a lékařské pomoci.

Ochranné osobní pracovní prostředky: ruce – pracovní rukavice
ostatní – pracovní oděv a obuv

První pomoc:

- při potřísnění umýt vodou a mýdlem
- při vniknutí do očí důkladný výplach proudem vody
- při požití vyvolat zvracení
- při požití louhů nebo kyselin vypít cca 1/2 litru vody – zákaz vyvolání zvracení

Havárii na této provozovně lze charakterizovat jako situaci, kdy se shromažďované odpady dostanou mimo prostory určené k jejich skladování, dopravě nebo zachycování, přičemž může dojít ke škodám, ohrožení a znečištění životního prostředí. Jedná se zejména o mimořádné ohrožení jakosti vod, vzniklé neovladatelným vniknutím závadných látek v jakosti nebo množství do prostředí související s povrchovou nebo podzemní vodou. V tomto případě se jedná hlavně o zbytky ropných látek, barev, laků, ředidel, pesticidů apod.

Havárie může nastat v těchto případech:

- porušení těsnosti shromažďovacích prostředků
- únik nebo rozlití při manipulaci a odvozu

Postup v případě havárie:

- zabránit vniku závadných látek do kanalizace
- kapalným podíl zasypat sorbentem (vapex, piliny, fibroil)
- pevné části sesbírat a zamést a uložit do nepropustné nádoby
- při poruše těsnosti nádoby vyčerpát její obsah do neporušené nádoby
- havárii je nutno hlásit vodohospodářskému orgánu

Vybavení provozovny pro případ havárie:

- sorbent (50 kg)
- pytle z PE pro sběr nasyceného sorbentu (2 ks)
- lopata, koště, kbelík
- havarijní souprava

10. Další informace

10.1. Podrobná kvalitativní charakteristika odpadů umožňující jejich přijetí do zařízení

Kvalita odpadů je doložena doklady s popisem odpadu (dle zákona o odpadech a příslušných právních předpisů) a vizuální kontrolou při převímce odpadů. Podrobný popis při převímce odpadu je uveden v kapitole 4.

10.2. Popis využitelných materiálů a energie získávaných v zařízení z odpadů a jejich množství ve vztahu k přijímaným odpadům

Výstupem ze zařízení jsou sbírané odpady, které neprocházejí úpravou a upravené odpady (roztříděné, slisované), které jsou předávány oprávněným osobám ke zpracování, využití či odstranění těchto odpadů. V zařízení nevzniká žádná využitelná energie.

10.3. Údaje o energetické náročnosti zařízení v přepočtu na hmotnostní jednotku přijímaných odpadů

Energetickou náročnost zařízení v přepočtu na hmotnostní jednotku nelze objektivně stanovit.

10.4. Výčet odpadů, odpadních vod a emisí do ovzduší vystupujících ze zařízení včetně hmotnostního toku emisí do ovzduší a objemu vypouštěných odpadních vod ve vztahu k hmotnosti přijímaných odpadů

Odpady vstupující do zařízení – jsou uvedeny v kapitole 2.4 tohoto provozního řádu.

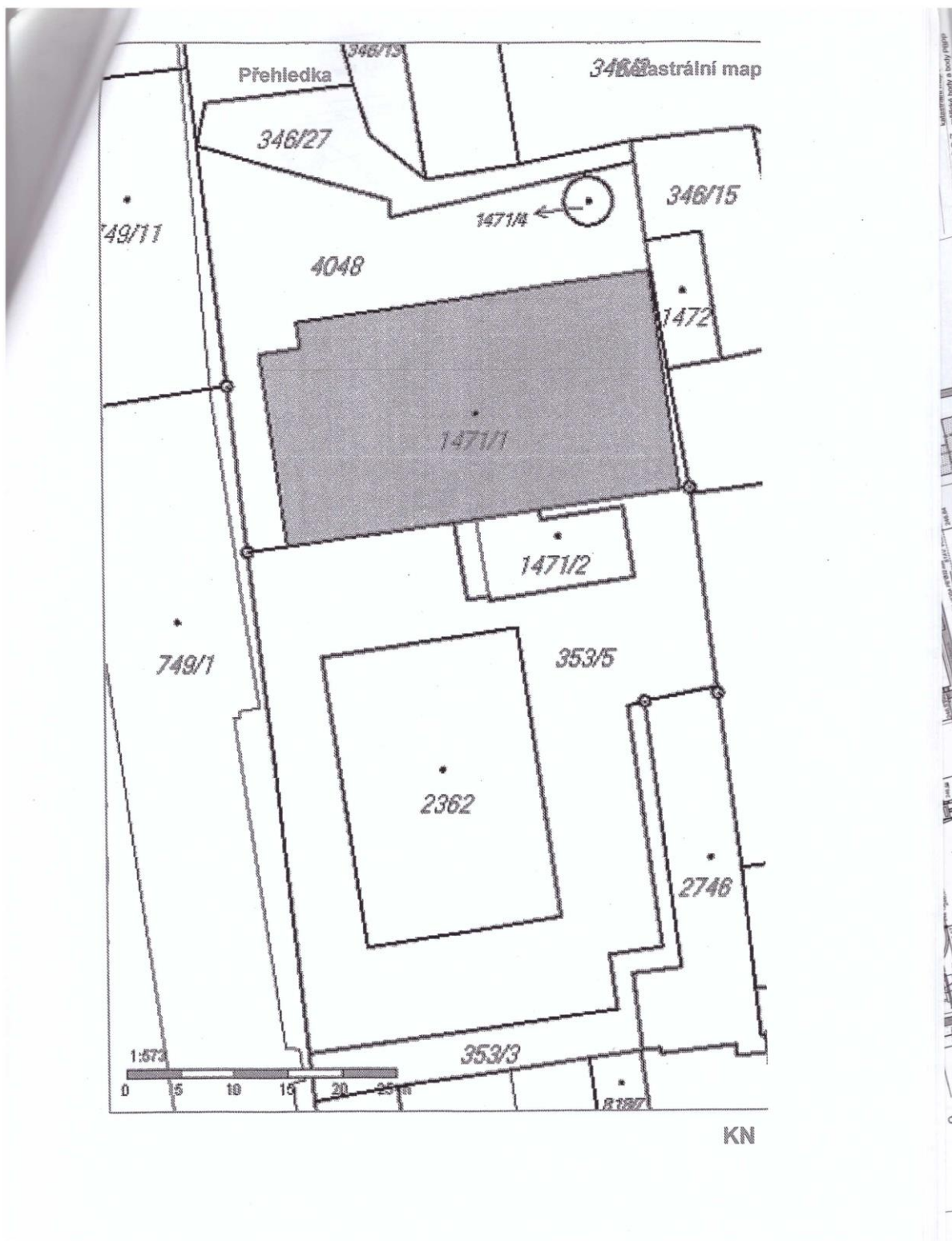
Odpady z vlastní činnosti či vznikající při úpravě – v zařízení dochází ke vzniku vlastních odpadů při různých činnostech. S odpady je nakládáno dle § 15 zákona č. 541/2020 Sb. o odpadech ve znění pozdějších předpisů, v kterém jsou uvedeny povinnosti původce odpadů.

Odpadní vody – odpadní a dešťové vody z objektů jsou odváděny do kanalizace. Dešťové vody mohou být částečně zasakovány na pozemku.

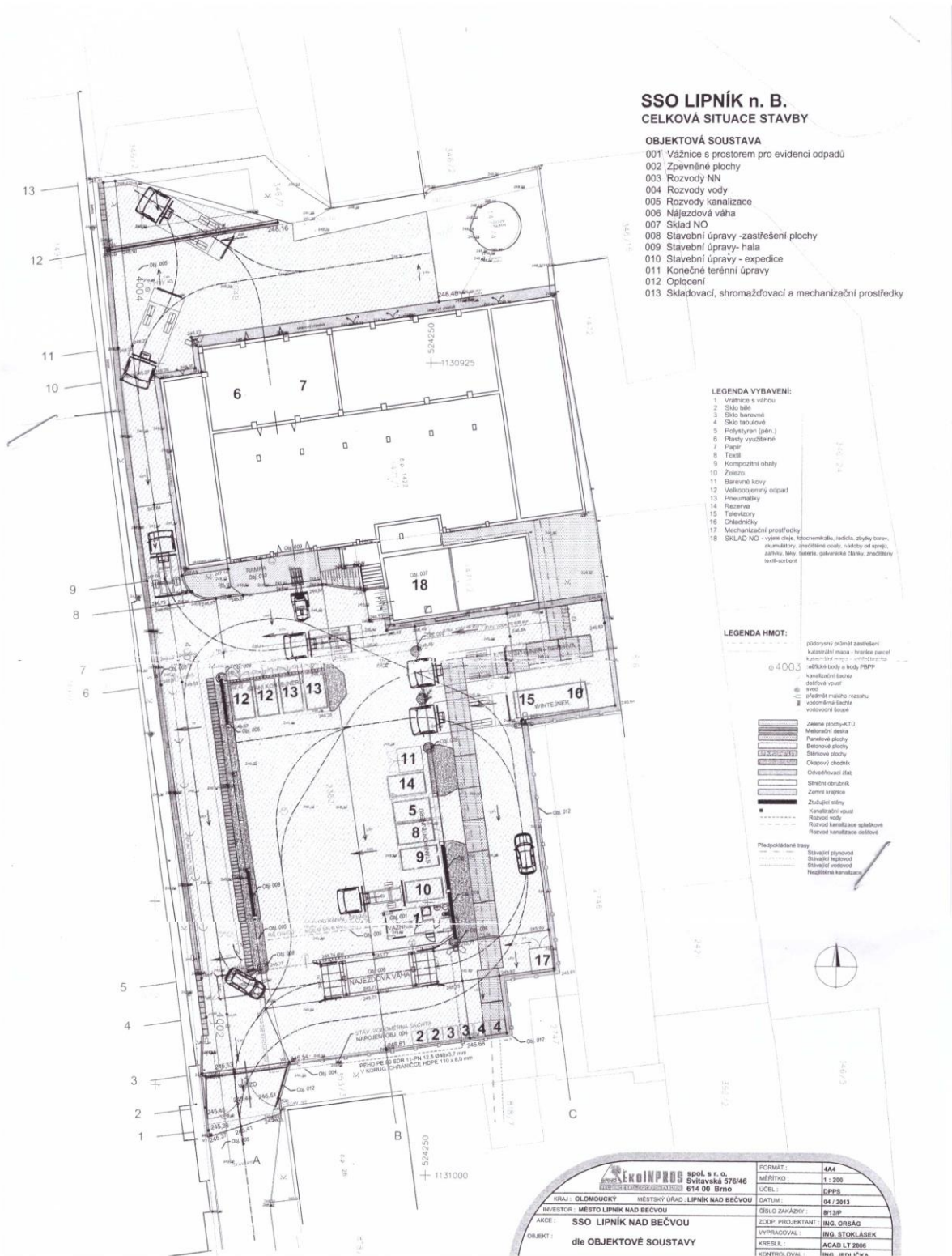
Emise do ovzduší – v zařízení není provozován vyjmenovaný zdroj znečišťování ovzduší.

Přílohy

Příloha č. 1 – situační plán SSO



Príloha č. 2 – situační plán ukládání odpadu dle projektu



SSO LIPNÍK n. B.
CELKOVÁ SITUACE STAVBY

- OBJEKTOVÁ SOUSTAVA**
- 001 Vážnice s prostorem pro evidenci odpadů
 - 002 Zpevněné plochy
 - 003 Rozvody NN
 - 004 Rozvody vody
 - 005 Rozvody kanalizace
 - 006 Nájezdová váha
 - 007 Sklad NO
 - 008 Stavební úpravy - zastřešení plochy
 - 009 Stavební úpravy - hala
 - 010 Stavební úpravy - expedice
 - 011 Konečné terénní úpravy
 - 012 Oplocení
 - 013 Skladovací, shromažďovací a mechanizační prostředky

- LEGENDA VYBAVENÍ:**
- 1 Vratnice s váhou
 - 2 Sklo balie
 - 3 Sklo barevné
 - 4 Sklo tabulové
 - 5 Polyetylen (plstn.)
 - 6 Plasty vyčistitelné
 - 7 Papír
 - 8 Tavní
 - 9 Kompozitní obaly
 - 10 Železo
 - 11 Surové kovy
 - 12 Velkoobjemový odpad
 - 13 Pneumatiky
 - 14 Stacione
 - 15 Telekomory
 - 16 Oblečovací
 - 17 Mechanizační prostředky
 - 18 SKLAD NO - vým. olej, izochemikálie, restie, zbytky tovaru, akumulátory, drobné díly, vadyky od spravy, zahřív. lehy, šamky, galvanické články, znečištěný tuk-sorbent

- LEGENDA HMOT:**
- dobryrný průmět zastřešení
 - kanalizační mapa - traseba parcel
 - kanalizační mapa - vnitřní trasy
 - odvěrné body a body PBP
 - kanalizační sítě
 - odvěrná vřata
 - sněh. příkopy
 - úpravní malého rozsahu
 - vodní nádrž
 - vodní nádrž
 - Zelené plochy (TU)
 - Makrostr. deska
 - Pantové plochy
 - Betonové plochy
 - Betonové plochy
 - Okapový chodník
 - Obvodový štít
 - Silniční obrubník
 - Zemní svahy
 - Zubující stěny
 - Kanalizační vřata
 - Rozvod vody
 - Rozvod kanalizace optiková
 - Rozvod kanalizace odvěrné

<p>Ekoinpro s r. o. Svatavská 576/46 614 00 Brno</p>		<p>FORMAT: 4A4</p> <p>MĚRITVO: 1 : 200</p> <p>ÚČEL: DPPS</p> <p>DATUM: 04 / 2013</p> <p>ŠEŠ. OZNAČENÍ: 013P</p> <p>ZODP. PROJEKTANT: ING. DRŠAB</p> <p>VYPRACOVAL: ING. STOKLÁSEK</p> <p>KRESLIL: ACAD LT 2006</p> <p>KONTROLOVAL: Inu. Inu. s r. o.</p>
<p>KRAJ: OLOMOUCKÝ</p> <p>INVESTOR: MĚSTO LIPNÍK NAD BEČVOU</p> <p>AKCE: SSO LIPNÍK NAD BEČVOU</p> <p>OBJEKT: dle OBJEKTOVÉ SOUSTAVY</p>	<p>MĚSTSKÝ ÚŘAD - LIPNÍK NAD BEČVOU</p>	

Příloha č. 3 – Provozní deník zařízení

DATUM	JMÉNO A PŘÍJMENÍ	ZÁZNAM	PODPIS